

МИНИСТЕРСТВО ПРИРОДНЫХ РЕСУРСОВ И ЭКОЛОГИИ
КАМЧАТСКОГО КРАЯ

КРАЕВОЕ ГОСУДАРСТВЕННОЕ БЮДЖЕТНОЕ УЧРЕЖДЕНИЕ
«ПРИРОДНЫЙ ПАРК «ВУЛКАНЫ КАМЧАТКИ»

УТВЕРЖДАЮ

Директор
КГБУ «Природный парк
«Вулканы Камчатки»



Л.Ю. Тимофеева

Приказ № 69-П от 02.06.22 г.

ПАСПОРТ ТУРИСТСКОГО МАРШРУТА № 1
по территории Природного парка «Ключевской»
«ПО СЛЕДАМ НЕДАВНИХ ИЗВЕРЖЕНИЙ»

| 1. Общие сведения о маршруте | | | |
|-------------------------------------|---|--|--|
| 1.1 | Наименование маршрута | «ПО СЛЕДАМ НЕДАВНИХ ИЗВЕРЖЕНИЙ» | |
| 1.2 | Сезонность ¹ | Время года | лето / осень |
| | | Месяц | июнь – сентябрь (актуальную информацию об открытии маршрута необходимо узнавать в Дирекции Парка; возможность прохождения зависит от состояния тропы) |
| 1.3 | Тип маршрута | радиальный | |
| 1.4 | Протяженность маршрута | 49 км | |
| | | Пункт начала | «Мёртвый лес» |
| | | Пункт окончания | «Мёртвый лес» |
| 1.5 | Предполагаемое время прохождения маршрута | Часов | - |
| | | Дней | 3 (+ 2 в дороге к Природному парку «Ключевской» и обратно) |
| | | Ночей | 4 |
| 1.6 | Способ передвижения на маршруте | Пешком, на автомобиле (внедорожник) | |
| 1.7 | Варианты подъезда (на транспорте) | На автомобиле или рейсовом автобусе можно доехать по дороге из г. Петропавловск-Камчатский до п. Козыревск. Длина пути 500 км. Время в пути 8-9 часов. Далее из п. Козыревск до «Мертвого леса» можно добраться на автотранспорте повышенной проходимости по лесной дороге протяженностью порядка 75 км, на пути имеются два брода через р. Студеная, которая разливается из-за таяния снега и ледников и может служить серьезной преградой в начале лета. Время в пути 4-5 часов. | |
| 1.8 | Условия посещения ² | Необходимо получить разрешение на посещение в КГБУ «Природный парк «Вулканы Камчатки»; при посещении маршрута предусмотрена оплата рекреационного сбора | |
| 2. Описание маршрута | | | |

¹ Дирекцией Парка могут быть установлены ограничения на посещение, открытие и закрытие маршрута по временным, погодным и прочим условиям.

² Посетитель должен внимательно изучить описание маршрута и сложных / опасных участков и принимать решение о посещении маршрута исходя из своих физических возможностей. Посетитель несёт полную ответственность за свою жизнь и здоровье на маршруте.

| | | |
|------------------------------|---------------------------------------|--|
| 2.1 | Ключевые достопримечательности | Мертвый лес, Плоский Толбачик, Южный и Северный прорывы БТТИ 75-76 гг., Кратер «Звезда», пещеры-лавоводы |
| 2.2 | Краткое описание маршрута | 1 день: однодневный радиальный выход длиной 10 км к Памятнику природы «Конуса Северного прорыва Большого Толбачинского Трещинного извержения (БТТИ) 1975 -1976 гг.». Пешие подъемы на 2-й конус и конус Горшкова. Ночевка. 2 день: однодневный кольцевой выход длиной 19 км через кратер «Звезда», затем пешком к лавовым пещерам вдоль лавового потока Южного прорыва (посещение лавовых гротов и восхождение на горячий конус Южного прорыва). Возвращение через «Мёртвый лес». Ночевка. 3 день: однодневный кольцевой выход от кордона «Клешня» длиной 10 км к пещерам-лавоводам «Нового Толбачинского Трещинного извержения (НТТИ) 2012 -2013 гг.», пеший подъем на активный конус прорыва им. Набоко, абсолютная высота 1730 м. Экскурсия по лавовым потокам 2012-2013 гг. Посещение пещер-лавоводов. |
| 2.3 | Стоянки | Стоянка «Мертвый лес-1»: N55°38'27" E160°14'27" Стоянка «Мертвый лес-2»: N55°38'36" E160°15'14" кордон «Клешня»: N55°44'07" E160°18'55" Автостоянка «Клешня-2»: N55°44'30" E160°19'18" |
| 2.4 | Наличие GPS-трека | Ссылка на существующий трек: http://www.vulcanikamchatki.ru |
| 3. Состояние маршрута | | |
| 3.1 | Качество разработанности маршрута | Среднее |
| 3.2 | Обустройство и оборудование маршрута | навесы для отдыха / санитарные зоны / кухня-столовая / средства навигации и информационные аншлаги / дровник |
| 3.3 | Наличие источников пополнения воды | Посетителям необходимо иметь с собой индивидуальный носимый запас питьевой воды. На маршруте отсутствуют источники пополнения питьевой воды. |
| 3.4 | Телефонная связь на маршруте | Отсутствует на всем протяжении маршрута |
| 4. Безопасность | | |
| 4.1 | Рекомендации к пребыванию посетителей | Не рекомендуется детям и семьям с детьми младше 10 лет |

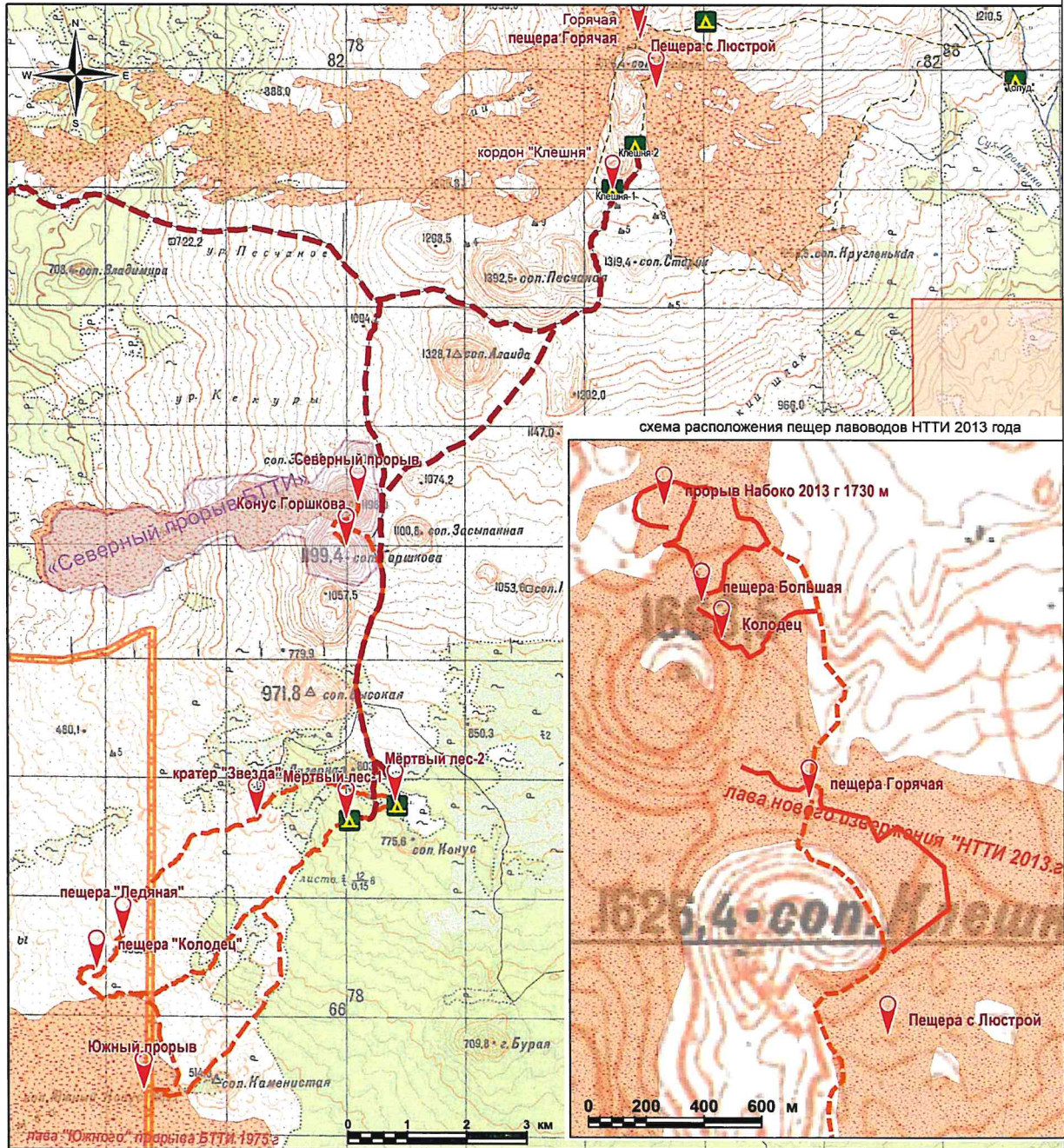
| | | |
|-----|---|---|
| 4.2 | Необходимость самостоятельной регистрации в службах МЧС | Да. Необходимо зарегистрировать тур. группу не позднее чем за 10 рабочих дней до начала путешествия. Ознакомиться со способами регистрации можно на официальном сайте территориального органа МЧС России: https://41.mchs.gov.ru/deyatelnost/poleznaya-informaciya/registraciya-turisticheskikh-grupp |
| 4.3 | Наиболее сложные и опасные участки / препятствия | Подъем на конусы Южного и Северного прорывов БТТИ 75-76 гг., на конус прорыва им. Набоко; Прохождение пещер-лавоводов. |
| 4.4 | Рекомендуемое снаряжение | Базовое: 1. Удобная обувь с хорошим протектором подошвы (ботинки или кроссовки), желательно не промокающая и быстро сохнущая; 2. Непромокаемая штормовая одежда: куртка и штаны; 3. Головной убор для защиты от солнца; 4. Фонарь налобный; 5. Наколенники, перчатки прочные; 6. Дождевик; 7. Репелленты и фальшфейеры |
| 4.5 | Наличие картосхемы маршрута | Приложение №1 |
| 4.6 | Наличие фотографий маршрута | Приложение №2 |
| 4.7 | Возможность оказания медицинской помощи на маршруте | Руководитель группы должен иметь аптечку и владеть навыками оказания первой помощи. Адреса ближайших медицинских учреждений: Ключевская районная больница, ул. Партизанская, 1, п. Ключи, Усть-Камчатский район, Камчатский край +7 (41534) 2-10-30 Быстринская районная больница, ул. Нагорная, 3, с. Эссо, Быстринский район, Камчатский край +7 (41542) 2-13-13 |
| 4.8 | Порядок действий в случае ЧС на маршруте | Необходимо сообщить о ЧС по номеру телефона «112»: - номер регистрации тур. группы; - фамилия, имя, отчество руководителя группы (инструктор-проводник); - указать по возможности точные координаты местонахождения группы; - с кем из группы случилось ЧС; - какого рода травма; - погодные условия в месте, где находится группа; - количество туристов в группе; - необходимо максимально точно следовать инструкциям и рекомендациям спасателей. После вызова ожидать спасателей на том же |

| | | | | |
|--|---|---|-------------|---|
| | | месте, дать сигнал (разжечь костер, зажечь фальшфейер, фонарик и пр.) | | |
| 5. Требования к режиму пребывания на маршруте³ | | | | |
| 5.1 | Правила пребывания в Парке | Посещение возможно только при наличии разрешения, выданного дирекцией Парка | | |
| | | Необходимо придерживаться утвержденного Паспорта и перечня установленных мест Стоянок. Обустройство новых мест отдыха, прокладка новых троп и маршрутов возможны только с разрешения дирекции Парка | | |
| | | Охота и рыбная ловля допускаются при наличии разрешительных документов, в установленные сроки и разрешенными орудиями и способами охоты (добычи, вылова), предусмотренными действующим законодательством Российской Федерации | | |
| | | Осуществление профессиональной съемки в коммерческих целях возможно только при наличии соответствующего разрешения дирекции Парка | | |
| | | <table border="1"> <tr> <td>Запрещается</td> <td> <ol style="list-style-type: none"> 1. Сбор коллекционных зоологических, ботанических, минералогических и иных материалов без соответствующих разрешений; 2. Разрушение природных комплексов, повреждение туристской инфраструктуры; 3. Рубка лесных насаждений для обеспечения полевого быта, заготовка ольхового и кедрового стлаников; 4. Применение мыла и синтетических средств при пользовании природными водоемами; 5. Захоронение и сброс в водоемы твёрдых пищевых, бытовых, технических отходов; 6. Движение и стоянка транспортных средств вне установленных автомобильных маршрутов и парковок; 7. Посещение с домашними животными в период кладки и гнездования птиц с 1 июня по 15 июля, а также свободное передвижение собак по территории в остальное время года. </td> </tr> <tr> <td>Разрешается</td> <td> <ol style="list-style-type: none"> 1. Любительская фото- и видеосъемка для использования в личных некоммерческих целях; 2. Сбор хвороста (поваленные ветром ветви деревьев диаметром в комле не более 4 см); 3. Разведение огня в специально отведенных местах – крытых костровых навесах и оборудованных костровищах. </td> </tr> </table> | Запрещается | <ol style="list-style-type: none"> 1. Сбор коллекционных зоологических, ботанических, минералогических и иных материалов без соответствующих разрешений; 2. Разрушение природных комплексов, повреждение туристской инфраструктуры; 3. Рубка лесных насаждений для обеспечения полевого быта, заготовка ольхового и кедрового стлаников; 4. Применение мыла и синтетических средств при пользовании природными водоемами; 5. Захоронение и сброс в водоемы твёрдых пищевых, бытовых, технических отходов; 6. Движение и стоянка транспортных средств вне установленных автомобильных маршрутов и парковок; 7. Посещение с домашними животными в период кладки и гнездования птиц с 1 июня по 15 июля, а также свободное передвижение собак по территории в остальное время года. |
| Запрещается | <ol style="list-style-type: none"> 1. Сбор коллекционных зоологических, ботанических, минералогических и иных материалов без соответствующих разрешений; 2. Разрушение природных комплексов, повреждение туристской инфраструктуры; 3. Рубка лесных насаждений для обеспечения полевого быта, заготовка ольхового и кедрового стлаников; 4. Применение мыла и синтетических средств при пользовании природными водоемами; 5. Захоронение и сброс в водоемы твёрдых пищевых, бытовых, технических отходов; 6. Движение и стоянка транспортных средств вне установленных автомобильных маршрутов и парковок; 7. Посещение с домашними животными в период кладки и гнездования птиц с 1 июня по 15 июля, а также свободное передвижение собак по территории в остальное время года. | | | |
| Разрешается | <ol style="list-style-type: none"> 1. Любительская фото- и видеосъемка для использования в личных некоммерческих целях; 2. Сбор хвороста (поваленные ветром ветви деревьев диаметром в комле не более 4 см); 3. Разведение огня в специально отведенных местах – крытых костровых навесах и оборудованных костровищах. | | | |
| 5.2 | Правила безопасности в местах обитания диких животных | <ol style="list-style-type: none"> 1. Всегда держите под рукой отпугивающее средство – фальшфейер или медвежий спрей; 2. Никогда не приближайтесь к диким животным, не кормите их и не разрушайте места их обитания; 3. Держите домашних животных на поводке и под контролем; 4. Осуществляйте фотографирование и наблюдение за животными с безопасного расстояния, ведите себя спокойно, не кричите, не размахивайте руками, не совершайте резких движений, не используйте | | |

³ Режим особой охраны и полный список правил посещения установлен Положением о Парке.

| | | |
|---|--|--|
| | | вспышку – это может испугать животное и спровоцировать агрессию; 5. В случае передвижения по местности с ограниченной видимостью следует заранее обозначить свое присутствие шумными репликами, пением, передвигаться лучше в группе. |
| 6. Дополнительная информация по маршруту | | |
| 6.1 | Перечень услуг, оказываемых дирекцией Природного парка | <ul style="list-style-type: none"> - Разрешение на посещение; - Пользование кухней-столовой на стоянке «Клешня»; - Предоставление древесины в виде поленьев |

схема туристского маршрута «ПО СЛЕДАМ НЕДАВНИХ ИЗВЕРЖЕНИЙ»








координаты ключевых точек

| | |
|-----------------------------------|----------------------------|
| стоянка "Мёртвый лес-1" | N55°38'27" E160°14'27" |
| стоянка "Мёртвый лес-2" | N55°38'36" E160°15'14" |
| кордон "Клешня" | N55°44'07" E160°18'55" |
| Северный прорыв (2-й конус) | N55°41'19" E160°14'44" |
| Конус Горшкова | N55°40'55" E160°14'32" |
| кратер "Звезда" | N55°38'29" E160°13'01" |
| пещера "Ледяная" | N55°37'25.8" E160°10'52.0" |
| пещера "Колодец" | N55°37'07.8" E160°10'26.4" |
| конус Южного прорыва | N55°36'02" E160°11'08" |
| Прорыв им. Набоко (2013 г) 1730 м | N55°46'02" E160°18'51" |
| пещера "Горячая" | N55°45'32" E160°19'23" |

УСЛОВНЫЕ ОБОЗНАЧЕНИЯ

- ключевые точки маршрута
- маршрут трекинга
- граница природного парка Ключевской
- зона особой охраны
- Зона охраны уникальных природных комплексов
- современные лавовые потоки
- места для палаточного лагеря
- проезд для внедорожников 75 км от
- дороги полевые грунтовые

**ФОТОГРАФИИ ТУРИСТСКОГО МАРШРУТА
«ПО СЛЕДАМ НЕДАВНИХ ИЗВЕРЖЕНИЙ»**

| № п/п | Наименование объекта | Фото |
|----------|--|--|
| 1 | Мертвый лес и вулкан Толбачик |  |
| 2 | Вид с вершины конуса Горшкова извержения 1975- 1976 гг. |  |
| 3 | Лавовая пещера Ледяная в районе Южного прорыва |  |
| 4 | Кратер «Звезда» |  |
| 5 | Застывшая лава НТТИ 2012 -2013 гг. |  |