

МИНИСТЕРСТВО ПРИРОДНЫХ РЕСУРСОВ И ЭКОЛОГИИ  
КАМЧАТСКОГО КРАЯ

КРАЕВОЕ ГОСУДАРСТВЕННОЕ БЮДЖЕТНОЕ УЧРЕЖДЕНИЕ  
«ПРИРОДНЫЙ ПАРК «ВУЛКАНЫ КАМЧАТКИ»

УТВЕРЖДАЮ

Директор  
КГБУ «Природный парк  
«Вулканы Камчатки»



Л.Ю. Тимофеева

Приказ № 69-П от 02.06.22 г.

**ПАСПОРТ ТУРИСТСКОГО МАРШРУТА № 2**  
по территории Природного парка «Ключевской»  
**«ВОСХОЖДЕНИЕ НА ПЛОСКИЙ ТОЛБАЧИК»**

1. Общие сведения о маршруте			
1.1	Наименование маршрута	«ВОСХОЖДЕНИЕ НА ПЛОСКИЙ ТОЛБАЧИК»	
1.2	Сезонность <sup>1</sup>	Время года	лето / осень
		Месяц	июнь – сентябрь (актуальную информацию об открытии маршрута необходимо узнавать в Дирекции Парка; возможность прохождения зависит от состояния тропы)
1.3	Тип маршрута	радиальный	
1.4	Протяженность маршрута	24 км	
		Пункт начала	Кордон «Клешня»
		Пункт окончания	Кордон «Клешня»
1.5	Предполагаемое время прохождения маршрута	Часов	-
		Дней	2 (+ 2 в дороге к Природному парку «Ключевской» и обратно)
		Ночей	3
1.6	Способ передвижения на маршруте	пешком	
1.7	Варианты подъезда (на транспорте)	На автомобиле или рейсовом автобусе можно доехать по дороге из г. Петропавловск-Камчатский до п. Козыревск. Длина пути 500 км. Время в пути 8-9 часов. Далее из п. Козыревск до кордона «Клешня» можно добраться на автотранспорте повышенной проходимости по лесной дороге протяженностью порядка 70 км, на пути имеются два брода через р. Студеная, которая разливается из-за таяния снега и ледников и может служить серьезной преградой в начале лета. Время в пути 4-5 часов.	
1.8	Условия посещения <sup>2</sup>	Необходимо получить разрешение на посещение в КГБУ «Природный парк «Вулканы Камчатки»; при посещении маршрута предусмотрена оплата рекреационного сбора	
2. Описание маршрута			
2.1	Ключевые достопримечательности	кратер вулкана Плоский Толбачик	

<sup>1</sup> Дирекцией Парка могут быть установлены ограничения на посещение, открытие и закрытие маршрута по временным, погодным и прочим условиям.

<sup>2</sup> Посетитель должен внимательно изучить описание маршрута и сложных / опасных участков и принимать решение о посещении маршрута исходя из своих физических возможностей. Посетитель несёт полную ответственность за свою жизнь и здоровье на маршруте.

2.2	Краткое описание маршрута	1 день: акклиматизация перед восхождением – радиальные прогулки к природным объектам по маршруту «По следам недавних извержений» (по желанию). 2 день: восхождение к кратеру вулкана Плоский Толбачик. Однодневный радиальный выход длиной 12 км в одну сторону к кратеру вулкана Плоский Толбачик - 3050 м (спуск по тому же маршруту). Ночевка.
2.3	Стоянки	кордон «Клешня»: N55°44'07" E160°18'55" Автостоянка «Клешня-2»: N55°44'30" E160°19'18"
2.4	Наличие GPS-трека	Ссылка на существующий трек: <a href="http://www.vulcanikamchatki.ru">http://www.vulcanikamchatki.ru</a>
<b>3. Состояние маршрута</b>		
3.1	Качество разработанности маршрута	Среднее
3.2	Обустройство и оборудование маршрута	навесы для отдыха / санитарные зоны / кухня-столовая / средства навигации и информационные аншлаги / дровник
3.3	Наличие источников пополнения воды	Посетителям необходимо иметь с собой индивидуальный носимый запас питьевой воды. На маршруте отсутствуют источники пополнения питьевой воды.
3.4	Телефонная связь на маршруте	Отсутствует на всем протяжении маршрута
<b>4. Безопасность</b>		
4.1	Рекомендации к пребыванию посетителей	Не рекомендуется детям и семьям с детьми младше 14 лет
4.2	Необходимость самостоятельной регистрации в службах МЧС	Да. Необходимо зарегистрировать тур. группу не позднее чем за 10 рабочих дней до начала путешествия. Ознакомиться со способами регистрации можно на официальном сайте территориального органа МЧС России: <a href="https://41.mchs.gov.ru/deyatelnost/poleznaya-informaciya/registraciya-turisticheskikh-grupp">https://41.mchs.gov.ru/deyatelnost/poleznaya-informaciya/registraciya-turisticheskikh-grupp</a>
4.3	Наиболее сложные и опасные участки / препятствия	Прохождение пещер-лавопроводов; Восхождение к кратеру вулкана Плоский Толбачик.
4.4	Рекомендуемое снаряжение	Базовое: 1. Удобная обувь с хорошим протектором подошвы (ботинки или кроссовки), желателно не промокающая и быстро сохнущая; 2. Непромокаемая штормовая одежда: куртка и штаны; 3. Головной убор для защиты от солнца; 4. Фонарь налобный; 5. Наколенники, перчатки прочные; 6. Дождевик;

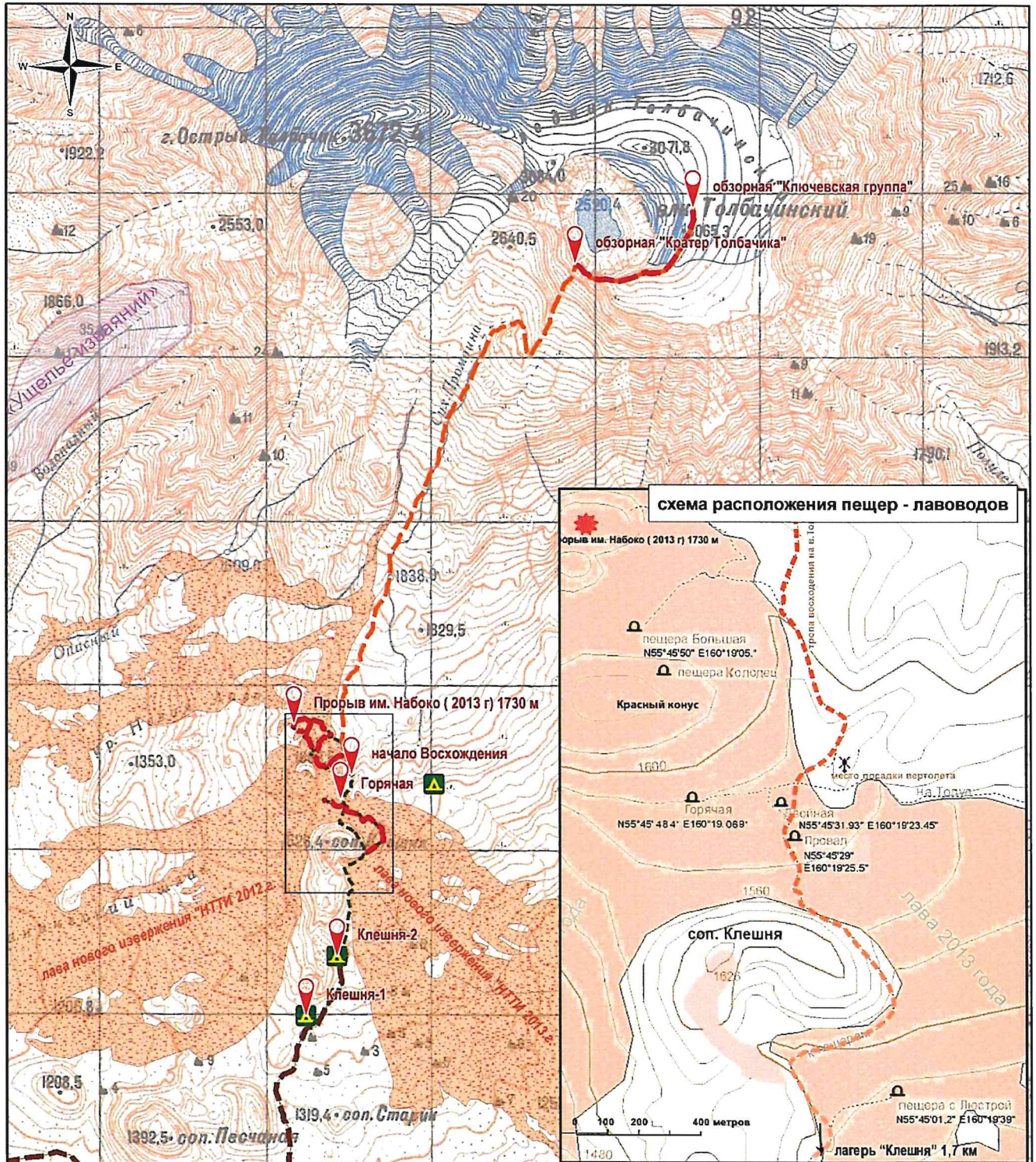
		7. Репелленты и фальшфейеры.
4.5	Наличие картосхемы маршрута	Приложение №1
4.6	Наличие фотографий маршрута	Приложение №2
4.7	Возможность оказания медицинской помощи на маршруте	<p>Руководитель группы должен иметь аптечку и владеть навыками оказания первой помощи.</p> <p>Адреса ближайших медицинских учреждений:          Ключевская районная больница, ул. Партизанская, 1, п. Ключи, Усть-Камчатский район, Камчатский край          +7 (41534) 2-10-30</p> <p>Быстринская районная больница, ул. Нагорная, 3, с. Эссо, Быстринский район, Камчатский край          +7 (41542) 2-13-13</p>
4.8	Порядок действий в случае ЧС на маршруте	<p>Необходимо сообщить о ЧС по номеру телефона «112»:</p> <ul style="list-style-type: none"> <li>- номер регистрации тур. группы;</li> <li>- фамилия, имя, отчество руководителя группы (инструктор- проводник);</li> <li>- указать по возможности точные координаты местонахождения группы;</li> <li>- с кем из группы случилось ЧС;</li> <li>- какого рода травма;</li> <li>- погодные условия в месте, где находится группа;</li> <li>- количество туристов в группе;</li> <li>- необходимо максимально точно следовать инструкциям и рекомендациям спасателей.</li> </ul> <p>После вызова ожидать спасателей на том же месте, дать сигнал (разжечь костер, зажечь фальшфейер, фонарик и пр.)</p>
<b>5. Требования к режиму пребывания на маршруте<sup>3</sup></b>		
5.1	Правила пребывания в Парке	Посещение возможно только при наличии разрешения, выданного дирекцией Парка
		Необходимо придерживаться утвержденного Паспорта и перечня установленных мест Стоянок. Обустройство новых мест отдыха, прокладка новых троп и маршрутов возможны только с разрешения дирекции Парка
		Охота и рыбная ловля допускаются при наличии разрешительных документов, в установленные сроки и разрешенными орудиями и способами охоты (добычи, вылова), предусмотренными действующим законодательством Российской Федерации
		Осуществление профессиональной съемки в коммерческих целях возможно только при наличии соответствующего разрешения дирекции Парка

<sup>3</sup> Режим особой охраны и полный список правил посещения установлен Положением о Парке.

		<p>Запрещается</p> <ol style="list-style-type: none"> <li>1. Сбор коллекционных зоологических, ботанических, минералогических и иных материалов без соответствующих разрешений;</li> <li>2. Разрушение природных комплексов, повреждение туристской инфраструктуры;</li> <li>3. Рубка лесных насаждений для обеспечения полевого быта, заготовка ольхового и кедрового стлаников;</li> <li>4. Применение мыла и синтетических средств при пользовании природными водоемами;</li> <li>5. Захоронение и сброс в водоемы твёрдых пищевых, бытовых, технических отходов;</li> <li>6. Движение и стоянка транспортных средств вне установленных автомобильных маршрутов и парковок;</li> <li>7. Посещение с домашними животными в период кладки и гнездования птиц с 1 июня по 15 июля, а также свободное передвижение собак по территории в остальное время года.</li> </ol>
		<p>Разрешается</p> <ol style="list-style-type: none"> <li>1. Любительская фото- и видеосъемка для использования в личных некоммерческих целях;</li> <li>2. Сбор хвороста (поваленные ветром ветви деревьев диаметром в комле не более 4 см);</li> <li>3. Разведение огня в специально отведенных местах – крытых костровых навесах и оборудованных костровищах.</li> </ol>
5.2	Правила безопасности в местах обитания диких животных	<ol style="list-style-type: none"> <li>1. Всегда держите под рукой отпугивающее средство – фальшфейер или медвежий спрей;</li> <li>2. Никогда не приближайтесь к диким животным, не кормите их и не разрушайте места их обитания;</li> <li>3. Держите домашних животных на поводке и под контролем;</li> <li>4. Осуществляйте фотографирование и наблюдение за животными с безопасного расстояния, ведите себя спокойно, не кричите, не размахивайте руками, не совершайте резких движений, не используйте вспышку – это может испугать животное и спровоцировать агрессию;</li> <li>5. В случае передвижения по местности с ограниченной видимостью следует заранее обозначить свое присутствие шумными репликами, пением, передвигаться лучше в группе.</li> </ol>
<b>6. Дополнительная информация по маршруту</b>		
6.1	Перечень услуг, оказываемых дирекцией Природного парка	<ul style="list-style-type: none"> <li>- Разрешение на посещение;</li> <li>- Пользование кухней-столовой на стоянке «Клешня»;</li> <li>- Предоставление древесины в виде поленьев</li> </ul>



схема туристского маршрута «ВОСХОЖДЕНИЕ НА ПЛОСКИЙ ТОЛБАЧИК»



координаты ключевых точек




Автостоянка "Клешня-1"	N55°44'07" E160°18'55"
Автостоянка "Клешня-2"	N55°44'30" E160°19'18"
пещера "Горячая"	N55°45'32" E160°19'23"
Прорыв им. Набоко (2013 г) 1730 м	N55°46'02" E160°18'51"
Начало восхождения	N55°45'44" E160°19'28"
обзорная "Кратер Толбачика" 2900 м	N55°49'02" E160°22'14"
обзорная "Ключевская группа" 3080 м	N55°49'23" E160°23'37"

УСЛОВНЫЕ ОБОЗНАЧЕНИЯ

- ключевые точки маршрута
- маршрут восхождения 12 км
- Зона охраны уникальных природных комплексов
- современные лавовые потоки
- места для палаточного лагеря
- проезд для внедорожников 75 км от Козыревска
- дороги полевые грунтовые



**ФОТОГРАФИИ ТУРИСТСКОГО МАРШРУТА  
«ВОСХОЖДЕНИЕ НА ПЛОСКИЙ ТОЛБАЧИК»**

№ п/п	Наименование объекта	Фото
1	На лавовом потоке извержения 2012 - 2013 гг.	
2	Конусы нового извержения 2012 - 2013 гг.	
3	Кордон «Клешня»	
4	Кратер вулкана Плоский Толбачик	